



## **T.C. BURDUR VALİLİĞİ**

### **ŞEHİT HAKAN AKTÜRK ÖZEL EĞİTİM MESLEK OKULU MÜDÜRLÜĞÜ**

## **2024-2028 STRATEJİK PLANI**



**Öğretmenler yeni nesil sizin eseriniz olacaktır.**

**Okul / Kurum Bilgileri**

<b>İL: BURDUR</b>		<b>İLÇE: MERKEZ</b>			
<b>Adres</b>	Değirmenler Mh. Mehmet Akif Ersoy Cad.No:123	<b>Coğrafi Konum</b>	<a href="https://goo.gl/maps/UZGKfpo3cM2">https://goo.gl/maps/UZGKfpo3cM2</a>		
<b>Telefon Numarası</b>	0248 2336222	<b>Faks Numarası</b>			
<b>e-Posta Adresi</b>	<a href="mailto:747707@meb.k12.tr">747707@meb.k12.tr</a>	<b>Web sayfa adresi</b>	<a href="http://sehithakanakturkmesem.meb.k12.tr/">http://sehithakanakturkmesem.meb.k12.tr/</a>		
<b>Kurum Kodu</b>	747707	<b>Öğretim Şekli</b>	Tekli Öğretim		
<b>Okulun Isınma Şekli</b>	Doğalgaz	<b>Derslik Sayısı</b>	4		
		<b>Şube Sayısı</b>	8		
<b>Öğrenci Sayısı</b>	<b>Erkek</b>	<b>42</b>	<b>Öğretmen Sayısı</b>	<b>Kadın</b>	<b>9</b>
	<b>Kız</b>	<b>19</b>		<b>Erkek</b>	<b>8</b>
	<b>Toplam</b>	<b>61</b>		<b>Toplam</b>	<b>17</b>

## SUNUŞ

Geçmişten günümüze gelirken var olan yaratıcılığın getirdiği teknolojik ve sosyal anlamda gelişmişliğin ulaştığı hız, artık kaçınılmazları da önümüze sererek kendini göstermektedir. Güçlü ekonomik ve sosyal yapı, güçlü bir ülke olmanın ve tüm değişikliklerde dimdik ayakta durabilmenin kaçınılmazlığı da oldukça büyük önem taşımaktadır. Gelişen ve sürekliliği izlenebilen, bilgi ve planlama temellerine dayanan güçlü bir yaşam standardı ve ekonomik yapı; stratejik amaçlar, hedefler ve planlanmış zaman diliminde gerçekleşecek uygulama faaliyetleri ile (STRATEJİK PLAN) oluşabilmektedir.

Kalite kültürü oluşturmak için eğitim ve öğretim başta olmak üzere insan kaynakları ve kurumsallaşma, sosyal faaliyetler, alt yapı, toplumla ilişkiler ve kurumlar arası ilişkileri kapsayan 2024-2028 yılı stratejik planı hazırlanmıştır.

Büyük önder Atatürk'ü örnek alan bizler; Çağa uyum sağlamış, çağı yönlendiren gençler yetiştirmek için kurulan okulumuz, geleceğimiz teminatı olan öğrencilerimizi daha iyi imkânlarla yetiştirip, düşünce ufku ve yenilikçi ruhu açık Türkiye Cumhuriyetinin çıtasını daha yükseklerle taşıyan bireyler olması için öğretmenleri ve idarecileriyle özverili bir şekilde tüm azmimizle çalışmaktayız.

Şehit Hakan Aktürk Özel Eğitim Meslek Okulu stratejik planlama çalışmasına önce durum tespiti, yani okulun SWOT analizi yapılarak başlanmıştır. SWOT analizi tüm idari personelin ve öğretmenlerin katılımıyla uzun süren bir çalışma sonucu ilk şeklini almış, varılan genel sonuçların sadeleştirilmesi ise Okul yönetimi ile öğretmenlerden den oluşan beş kişilik bir kurul tarafından yapılmıştır. Daha sonra SWOT sonuçlarına göre stratejik planlama aşamasına geçilmiştir. Bu süreçte okulun amaçları, hedefleri, hedeflere ulaşmak için gerekli stratejiler, eylem planı ve sonuçta başarı veya başarısızlığın göstergeleri ortaya konulmuştur.

Şehit Hakan Aktürk Özel Eğitim Meslek Okulu stratejik Planı (2024-2028)'de belirtilen amaç ve hedeflere ulaşmamızın Okulumuzun gelişme ve kurumsallaşma süreçlerine önemli katkılar sağlayacağına inanmaktayız.

**Keziban ATAGÜNDÜZ**

**Okul Müdürü**

## İÇİNDEKİLER

Okul / Kurum Bilgileri.....	1
SUNUŞ .....	2
TABLolar VE ŞEKİLLER LİSTESİ.....	4
1.GİRİŞ VE STRATEJİK PLANIN HAZIRLIK SÜRECİ .....	5
1.1.Strateji Geliştirme Kurulu ve Stratejik Plan Ekibi.....	5
1.2. Planlama Süreci: .....	5
2.DURUM ANALİZİ .....	6
2.1.Kurumsal Tarihçe.....	6
2.2.Uygulanmakta Olan Stratejik Planın Değerlendirilmesi.....	7
2.3.Yasal Yükümlülükler ve Mevzuat Analizi .....	8
2.4. Üst Politika Belgeleri Analizi .....	11
2.5. Faaliyet Alanları ile Ürün/Hizmetlerin Belirlenmesi.....	18
2.6. Paydaş Analizi .....	20
2.6.1. Paydaş Görüş - Önerilerinin Alınması ve Değerlendirilmesi .....	23
2.7. Okul / Kurum İçi Analiz .....	27
2.7.1. Okul / Kurum Teşkilat Şeması.....	27
2.7.2. Kurum içi analiz.....	28
2.7.3. İnsan Kaynakları .....	30
2.7.4. Teknolojik Düzey.....	36
2.7.5. Mali Kaynaklar.....	37
2.7.6. İstatistik Veriler .....	39
2.8. Çevre Analizi (PESTLE) .....	41
2.9. GZFT Analizi.....	44
2.10. Tespit ve İhtiyaçların Belirlenmesi.....	46
3.GELECEĞE BAKIŞ.....	48
3.1.Misyonumuz .....	<b>Hata! Yer işareti tanımlanmamış.</b>
3.2.Vizyonumuz.....	<b>Hata! Yer işareti tanımlanmamış.</b>
3.3.Temel Değerlerimiz .....	<b>Hata! Yer işareti tanımlanmamış.</b>
4. AMAÇ, HEDEF VE PERFORMANS GÖSTERGESİ İLE STRATEJİLERİN BELİRLENMESİ .....	49
5. MALİYETLENDİRME .....	<b>Hata! Yer işareti tanımlanmamış.</b>
6. İZLEME VE DEĞERLENDİRME.....	55
İMZA SİRKÜSÜ .....	56

## **TABLolar VE ŐEKİLLER LİSTESİ**

<i>Tablo 1:Strateji Geliřtirme Kurulu ve Stratejik Plan Ekibi Tablosu</i> .....	8
<i>Tablo 2: Yasal Yüklümlülükler</i> .....	8
<i>Tablo 3:Üst Politika Belgeleri</i> .....	15
<i>Tablo 4: Tablo 4:Üst Politika Belgeleri Analizi</i> .....	16
<i>Tablo 5:Faaliyet Alanlar/Ürün ve Hizmetler Tablosu</i> .....	21
<i>Tablo 6:Paydař sınıflandırma ve etki / önem matrisi</i> .....	24
<i>Tablo 7:Öğrenci Memnuniyet Anket Sonuçları</i> .....	25
<i>Tablo 8:Öğretmen Memnuniyet Anket Sonuçları</i> .....	26
<i>Tablo 9:Veli Memnuniyet Anket Sonuçları</i> .....	28
<i>Tablo 10:Sınıflara ve cinsiyete göre öğrenci sayıları</i> .....	31
<i>Tablo 11:Yabancı uyruklu öğrenci sayısı</i> .....	31
<i>Tablo 12:Kaynařtırma öğrencileri sayısı</i> .....	31
<i>Tablo 13: Öğrenci devamsızlık verileri</i> .....	32
<i>Tablo 14: Çalışanların Eğitim Düzeyi ve Cinsiyetine Göre Dağılımı</i> .....	33
<i>Tablo 15: İdari Personelin Hizmet Süresine İliřkin Bilgiler</i> .....	33
<i>Tablo 16: Öğretmenlerin Hizmet Süreleri</i> .....	34
<i>Tablo 17: Yönetici ve öğretmenlerin katıldıkları hizmet içi eğitim faaliyeti sayısı</i> .....	34
<i>Tablo 18: Okul / kurum norm ve ihtiyaç durumu</i> .....	35
<i>Tablo 19: Okul/Kurumda Oluřan Öğretmen Sirkülasyon Durumu</i> .....	35
<i>Tablo 20: Okul/Kurumda Oluřan Yönetici Sirkülasyon Durumu</i> .....	35
<i>Tablo 21: Kurumdaki Mevcut Hizmetli/ Memur/ Yardımcı Personel Sayısı</i> .....	36
<i>Tablo 22: Okul/kurum Rehberlik Hizmetleri</i> .....	36
<i>Tablo 23: Teknolojik Araç-Gereç Durumu</i> .....	37
<i>Tablo 24: Fiziki Mekân Durumu</i> .....	38
<i>Tablo 25: Gelir-Gider Tablosu (2023 yılı)</i> .....	39
<i>Tablo 26: Kaynak Tablosu</i> .....	40
<i>Tablo 27: Yıllara göre öğrenci sayısı</i> .....	40
<i>Tablo 28: Yıllara göre sınıf tekrar yapan öğrenci sayısı</i> .....	40
<i>Tablo 29: Okulda Kurulan Kulüpler</i> .....	39
<i>Tablo 30: Kurumda Gerçekleřtirilen Faaliyet Sayıları</i> .....	41
<i>Tablo 31: Lisanslı öğrenci sayısı</i> .....	42
<i>Tablo 32: PESTLE Tablosu</i> .....	41
<i>Tablo 33: GZFT Listesi</i> .....	44
<i>Tablo 34: Tespit ve İhtiyaçlar Tablosu</i> .....	46
<i>Tablo 35: Amaç ve Hedefler Tablosu</i> .....	50
<i>Tablo 36: Tahmini Maliyetler Tablosu</i> .....	64

## 1.GİRİŞ VE STRATEJİK PLANIN HAZIRLIK SÜRECİ

### 1.1.Strateji Geliştirme Kurulu ve Stratejik Plan Ekibi

**Strateji Geliştirme Kurulu:** Okul müdürünün başkanlığında, bir okul müdür yardımcısı, bir öğretmen ve okul/aile birliği başkanı ile bir yönetim kurulu üyesi olmak üzere 5 kişiden oluşan üst kurul kurulur.

**Stratejik Plan Ekibi:** Okul müdürü tarafından görevlendirilen ve üst kurul üyesi olmayan müdür yardımcısı başkanlığında, belirlenen öğretmenler ve gönüllü velilerden oluşur.

*Tablo 1:Strateji Geliştirme Kurulu ve Stratejik Plan Ekibi Tablosu*

Strateji Geliştirme Kurulu Bilgileri		Stratejik Plan Ekibi Bilgileri	
Adı Soyadı	Ünvanı	Adı Soyadı	Ünvanı
Keziban ATAGÜNDÜZ	Okul Müdürü	Abdullah DURSUN Gökhan KAPLAN	Müdür Yardımcısı
Serpil DOĞAN TEPE	Öğretmen	Mehmet Serdar ALBAYRAK	Öğretmen
Sedat ÇİÇEK	Öğretmen	Derya DEMİRAL GÜNDAŞ	Öğretmen
Elif AYDIN	Okul Aile Birliği Başkanı	Zeliha TÜRKAY ÇİFTÇİ	Öğretmen
Emel HIŞIR	Yönetim Kurulu Üyesi	Hamdi ÖZCAN	Öğretmen

### 1.2. Planlama Süreci:

Şehit Hakan Aktürk Özel Eğitim Meslek Okulu stratejik planlama çalışmasına önce durum tespiti, yani okulun SWOT analizi yapılarak başlanmıştır. SWOT analizi tüm idari personelin ve öğretmenlerin katılımıyla uzun süren bir çalışma sonucu ilk şeklini almış, varılan genel sonuçların sadeleştirilmesi ise Okul yönetimi ile öğretmenlerden oluşan altı kişilik bir kurul tarafından yapılmıştır. Daha sonra SWOT sonuçlarına göre stratejik planlama aşamasına geçilmiştir. Bu süreçte okulun amaçları, hedefleri, hedeflere ulaşmak için gerekli stratejiler, eylem planı ve sonuçta başarı veya başarısızlığın göstergeleri ortaya konulmuştur.

## 2.DURUM ANALİZİ

Stratejik planlama sürecinin ilk adımı olan durum analizi, okulumuzun/kurumumuzun “neredeyiz?” sorusuna cevap vermektedir. Okulumuzun geleceğe yönelik amaç, hedef ve stratejiler geliştirebilmesi için öncelikle mevcut durumda hangi kaynaklara sahip olduğu ya da hangi yönlerinin eksik olduğu ayrıca, okulumuzun/kurumumuzun kontrolü dışındaki olumlu ya da olumsuz gelişmelerin neler olduğu değerlendirilmiştir. Durum analizi bölümünde, aşağıdaki hususlarla ilgili analiz ve değerlendirmeler yapılmıştır;

- Kurumsal tarihçe
- Uygulanmakta olan planın değerlendirilmesi
- Mevzuat analizi
- Üst politika belgelerinin analizi
- Faaliyet alanları ile ürün ve hizmetlerin belirlenmesi
- Paydaş analizi
- Kuruluş içi analiz
- Dış çevre analizi (Politik, ekonomik, sosyal, teknolojik, yasal ve çevresel analiz)
- Güçlü ve zayıf yönler ile fırsatlar ve tehditler (GZFT) analizi
- Tespit ve ihtiyaçların belirlenmesi

2024-2028 Stratejik Planımızda 3 tema altında toplam 6 hedef, 15 performans göstergesi ve bu göstergelere ulaşmak için toplam 17 strateji bulunmaktadır.

### 2.1.Kurumsal Tarihçe

Okulumuz 2016-2017 Eğitim Öğretim yılında Turan İlkokulu hizmet binası Burdur Özel Eğitim Merkezi Okulu olarak tahsis edilmiş olup 20 öğrenci ile eğitim öğretim faaliyetine başlamıştır. 31.05.2017 Tarih ve 54547810-105.-E.7976431 Sayılı makam onayı ile burdur Şehit Hakan Aktürk Özel Eğitim Mesleki Eğitim Merkezi (Okulu) olarak değiştirilmiştir. Okulumuz Mobilya ve El sanatları olarak 2 atölye ile çalışmalarını devam ederken 2017 yılında Turkcell sponsorluğunda yapılan proje kapsamında Konaklama ve Seyahat Hizmetleri Bölümü üçüncü atölye faaliyetlerine başlamıştır. Okulumuz bünyesinde 1 Müdür 9 özel eğitim, 1 rehber öğretmen 1 görsel sanatlar, 1 müzik, 1 Beden eğitimi, 1 Konaklama ve seyahat hizmetleri öğretmeni olmak üzere personel görev yapmaktadır. Okulumuzda toplam 4 derslik, 3 atölye, 1 spor salonu, 1 müzik odası bulunmakta olup ileriki yıllarda derslik sayısının yetersiz kalacağı düşünülmektedir.

Atölyelerimizde bazı malzeme eksikliklerimiz vardır. Öğrencilerimizin mesleki becerilerini geliştirmek için kullandıkları atölyelerde

malzemelerimizde gelen ödeneklerle büyük çoğunluğu alınmış ve kullanıma hazırdır. Kurum içi ve dışı iletişim belirlenen yazışma kurallarına uygun hiyerarşik bir düzende yapılmaktadır. Kurum çalışanlarının ve kurumdan hizmet alanların motivasyon düzeyini, kuruma dair değerlendirmeleri ve veli iş birliği yol gösterici olmuştur.

## 2.2.Uygulanmakta Olan Stratejik Planın Değerlendirilmesi

### AMAÇ-1

Kayıt bölgemizde yer alan çocukların okullaşma oranı artırılmış olup öğrencilerin uyum ve devamsızlık sorunları önceki yıllara göre azaltılmıştır.

Okula yeni başlayan öğrencilerden oryantasyon eğitimine katılanların oranı %80'den %90'ye çıkmış ve hedefe %85 oranında ulaşılmıştır.

**AMAÇ-2** Öğrenme kazanımlarını takip eden ve velileri de sürece dâhil eden bir yönetim anlayışı ile öğrencilerimizin başarıları ve sosyal faaliyetlere etkin katılımı artırılmıştır.

Öğrenci başına düşen kitap okuma sayısı 8'den 14'e çıkmış ve hedefe %95 oranında ulaşılmıştır.

Sanat, bilim, kültür ve spor alanlarında en az bir faaliyete katılan öğrenci oranı %8'den %10 çıkmış ve hedefe % 50 oranında ulaşılmıştır

Şube başına yapılan veli toplantı sayısı 3'den 4'e çıkmış ve hedefe % 100 oranında ulaşılmıştır

Rehberlik servisinde yapılan seminer, toplantı v.b faaliyet sayısı. 11'den 13'ya çıkmış ve hedefe % 75 oranında ulaşılmıştır

Rehberlik servisinde yapılan seminer, toplantı v.b faaliyetlere katılan veli oranı %35'den %45'ye çıkmış ve hedefe % 40 oranında ulaşılmıştır

Rehberlik servisinde yapılan seminer, toplantı v.b faaliyetlere katılan öğrenci oranı %80'den %10'ye çıkmış ve hedefe % 100 oranında ulaşılmıştır

**AMAÇ-3** Eğitim ve öğretim faaliyetlerinin daha nitelikli olarak verilebilmesi için okulumuzun kurumsal kapasitesi güçlendirilecektir.

Öğretmenin hizmet içi eğitim alma oranı %85'den %98'ye çıkmış ve hedefe % 100 oranında ulaşılmıştır

Okulun donatım ihtiyaçlarının karşılanma oranı okul binamızın yıkılması nedeniyle hedefe ulaşılmamıştır.

Paydaş memnuniyet oranı %85'den %90'ye çıkmış ve hedefe % 80 oranında ulaşılmıştır

Öğretmen Devamsızlık oranı %10'dan %5'ye düşmüş olup hedefe % 85 oranında ulaşılmıştır



### 2.3.Yasal Yükümlülükler ve Mevzuat Analizi

Tablo 2: Yasal Yükümlülükler

YASAL YÜKÜMLÜLÜKLER	DAYANAK (KANUN, YÖNETMELİK, GENELGE, YÖNERGE)
<b>Atama</b>	657 Sayılı Devlet Memurları Kanunu
	Milli Eğitim Bakanlığına Bağlı Okul ve Kurumların Yönetici ve Öğretmenlerinin Norm Kadrolarına İlişkin Yönetmelik
	Milli Eğitim Bakanlığı Eğitim Kurumları Yöneticilerinin Atama ve Yer Değiştirmelerine İlişkin Yönetmelik
	Milli Eğitim Bakanlığı Öğretmenlerinin Atama ve Yer Değiştirme Yönetmeliği
<b>Ödül, Disiplin</b>	Devlet Memurları Kanunu
	6528 Sayılı Milli Eğitim Temel Kanunu İle Bazı Kanun ve Kanun Hükmünde Kararnamelerde Değişiklik Yapılmasına Dair Kanun
	Milli Eğitim Bakanlığı Personeline Başarı, Üstün Başarı ve Ödül Verilmesine Dair Yönerge
	Milli Eğitim Bakanlığı Disiplin Amirleri Yönetmeliği
<b>Okul Yönetimi</b>	1739 Sayılı Milli Eğitim Temel Kanunu
	Milli Eğitim Bakanlığı İlköğretim Kurumları Yönetmeliği
	Millî Eğitim Bakanlığı Özel Eğitim Kurumları Yönetmeliği
	Milli Eğitim Bakanlığı Okul Aile Birliği Yönetmeliği
	Milli Eğitim Bakanlığı Eğitim Bölgeleri ve Eğitim Kurulları Yönergesi
	MEB Yönetici ve Öğretmenlerin Ders ve Ek Ders Saatlerine İlişkin Karar
	Taşınır Mal Yönetmeliği
Anayasa	

<b>Eđitim-Öđretim</b>	1739 Sayılı Milli Eđitim Temel Kanunu
	222 Sayılı İlköđretim ve Eđitim Kanunu
	6287 Sayılı İlköđretim ve Eđitim Kanunu ile Bazı Kanunlarda Deđişiklik Yapılmasına Dair Kanun
	Milli Eđitim Bakanlığı İlköđretim Kurumları Yönetmeliđi
	Millî Eđitim Bakanlığı Okul Öncesi Eđitim ve İlköđretim Kurumları Yönetmeliđinde Deđişiklik Yapılmasına Dair Yönetmelik
	Millî Eđitim Bakanlığı Özel Eđitim Kurumları Yönetmeliđi
	Milli Eđitim Bakanlığı Öđrencilerin Ders Dışı Eđitim ve Öđretim Faaliyetleri Hakkında Yönetmelik
	Milli Eđitim Bakanlığı Destekleme ve Yetiştirme Kursları Yönergesi
	Millî Eđitim Bakanlığı İlkokullarda Yetiştirme Programı Yönergesi
	Milli Eđitim Bakanlığı Eđitim Öđretim Çalıřmalarının Planlı Yürütülmesine İliřkin Yönerge
<b>Personel İřleri</b>	Milli Eđitim Bakanlığı Personel İzin Yönergesi
	Devlet Memurları Tedavi ve Cenaze Giderleri Yönetmeliđi
	Kamu Kurum ve Kuruluşlarında Çalıřan Personelin Kılık Kıyafet Yönetmeliđi
	Memurların Hastalık Raporlarını Verecek Hekim ve Sađlık Kurulları Hakkındaki Yönetmelik
	Milli Eđitim Bakanlığı Personeli Görevde Yükseltme ve Unvan Deđişikliđi Yönetmeliđi
	Öđretmenlik Kariyer Basamaklarında Yükseltme Yönetmeliđi
<b>Mühür, Yazıřma, Arřiv</b>	Resmi Mühür Yönetmeliđi
	Resmi Yazıřmalarda Uygulanacak Usul ve Esaslar Hakkındaki Yönetmelik
	Milli Eđitim Bakanlığı Evrak Yönergesi

	Milli Eğitim Bakanlığı Arşiv Hizmetleri Yönetmeliği
<b>Rehberlik ve Sosyal Etkinlikler</b>	Milli Eğitim Bakanlığı Rehberlik ve Psikolojik Danışma Hizmetleri Yönetmeliği
	Okul Spor Kulüpleri Yönetmeliği
	Milli Eğitim Bakanlığı İlköğretim ve Ortaöğretim Sosyal Etkinlikler Yönetmeliği
	Milli Eğitim Bakanlığı Bayrak Törenleri Yönergesi
<b>Öğrenci İşleri</b>	Milli Eğitim Bakanlığı İlköğretim Kurumları Yönetmeliği
	Milli Eğitim Bakanlığı Demokrasi Eğitimi ve Okul Meclisleri Yönergesi
	Okul Servis Araçları Hizmet Yönetmeliği
<b>İsim ve Tanıtım</b>	Milli Eğitim Bakanlığı Kurum Tanıtım Yönetmeliği
	Milli Eğitim Bakanlığına Bağlı Kurumlara Ait Açma, Kapatma ve Ad Verme Yönetmeliği
<b>Sivil Savunma</b>	Sabotajlara Karşı Koruma Yönetmeliği
	Binaların Yangından Korunması Hakkındaki Yönetmelik
	Daire ve Müesseseler İçin Sivil Savunma İşleri Kılavuzu

## 2.4. Üst Politika Belgeleri Analizi

Tablo 3:Üst Politika Belgeleri

Temel Üst Politika Belgeleri	Sektörel ve Tematik Strateji Belgeleri
✓ Kalkınma Planları	✓ Öğretmen Strateji Belgesi
✓ Orta Vadeli Programlar	✓ İklim Değişikliği Eylem Planı
✓ Orta Vadeli Mali Planlar	✓ Kadının Güçlenmesi Strateji Belgesi ve Eylem Planı
✓ Cumhurbaşkanlığı Yıllık Programları	✓ Su Verimliliği Strateji Belgesi ve Eylem Planı
✓ MEB 2024-2028 Stratejik Planı	✓ Ulusal Deprem Stratejisi ve Eylem Planı
✓ Burdur İl MEM 2024-2028 Stratejik Planı	✓ Ulusal Genç İstihdam Stratejisi ve Eylem Planı
✓ Şehit Hakan Aktürk Özel Eğitim Meslek Okulu 2019/2023 Stratejik Planı	✓ Ulusal Enerji Verimliliği Eylem Planı
✓ Milli Eğitim Şura Kararları	✓ Ulusal Girişimcilik Stratejisi ve Eylem Planı
	✓ 2023-2028 Türkiye Çocuk Hakları Strateji Belgesi ve Eylem Planı
	✓ Diğer Kamu Kurumlarının Stratejik Planları

**Tablo 4: Tablo 4:Üst Politika Belgeleri Analizi**

Üst Politika Belgesi	İlgili Bölüm/Referans	Verilen Görev/İhtiyaçlar
<b>On İkinci Kalkınma Planı</b>	Yurt İçi Tasarruflar	350.2, 352.3 Sayılı Tedbir Maddeleri
	Mali Piyasalar	379.2 Sayılı Tedbir Maddesi
	İmalat Sanayii	432.1, 432.3 Sayılı Tedbir Maddeleri
	Otomotiv	473.1 Sayılı Tedbir Maddesi
	Turizm	525.3, 525.4 Sayılı Tedbir Maddeleri
	Girişimcilik ve Kobi'ler	559.2, 559.3, Sayılı Tedbir Maddeleri
	Fıkrî Mülkiyet Hakları	565.5, 565.6, 565.7 Sayılı Tedbir Maddeleri
	Ticaretin ve Tüketicinin Korunmasının	621.8 Sayılı Tedbir Maddesi
	Eğitim	658, 659, 660 Sayılı Amaç Maddeleri ve Bunlara Bağlı Politika ile Tedbir Maddeleri
	Çocuk	731.2, 731.3, 731.4, 731.5, 731.6, 732.1, 732.3, 732.5, 733.1, 733.2, 734.4, 735.7, 735.8, 738.2, 738.3, 739.1,
	Gençlik	746.1, 746.2, 746.6, 747.1, 747.2, 748.6 Sayılı Tedbir Maddeleri
	Engelli Hizmetleri	758.1, 758.2, 758.3, 758.4, 758.5 Sayılı Tedbir Maddeleri
	Sosyal Hizmetler, Sosyal Yardımlar ve Yoksullukla Mücadele	773.1, 774.1 Sayılı Tedbir Maddeleri
	Gelir Dağılımı	777.4 Sayılı Tedbir Maddesi
	Kültür ve Sanat	783.1, 783.2, 783.5, 785.1, 785.2, 785.3, 785.5, 789.1, 789.2, 790.4, 793.2 Sayılı Tedbir Maddeleri

Spor	796.1, 796.2, 796.3, 798.3, 799.1, 799.2, 799.3 Sayılı Tedbir Maddeleri
Nüfus ve Yaşlanma	804.1, 809.1 Sayılı Tedbir Maddeleri
Üluslararası Göç	815.4, 816.1 Sayılı Tedbir Maddeleri
Yurt Dışında Yaşayan Türkler	819.1, 819.2, 819.3, 820.7 Sayılı Tedbir Maddeleri
Afet Yönetimi	830.7, 831.3, 832.1, 832.4, 833.6, 839.1, 839.3, 841.1 Sayılı Tedbir Maddeleri
Sivil Toplum	940.3 Sayılı Tedbir Maddesi
Kamuda Stratejik Yönetim	942.1, 943.1, 943.2, 943.4, 943.5 Sayılı Tedbir Maddeleri
Kalkınma İçin Uluslararası İş Birliği	970.1, 970.6, 972.6, 973.2, 973.3, 973.4 Sayılı Tedbir Maddeleri
İstihdam	12 Sayılı Tedbir Maddesi

Üst Politika		
Belgesi	İlgili Bölüm/Referans	Verilen Görev/İhtiyaçlar
	Programda Bakanlığımıza bağlı olarak Müdürlüğümüzü ilgilendiren on dokuz (19) politika ve tedbir ile Öncelikli Reform Alanlarına Yönelik on (10) düzenleme yer almaktadır.	
	Ödemeler Dengesi	1 Tedbir
	Finansal İstikrar	1 Tedbir
	Afet Yönetimi	1 Tedbir
	Dijital Dönüşüm	4 Tedbir

<b>Orta Vadeli Program (2024-2026)</b>	Hizmet İhracatının Desteklenmesi	1 Tedbir
	Ne Eğitimde Ne İstihdamda Olan Gençlerin ve Kadınların Eğitime ve İstihdama Katılımı	3 Tedbir
	Yükseköğretimde ve Meslekî ve Teknik Eğitimde Özel Sektör Odaklı Dönüşüm	2 Tedbir
	Kamu Cari Harcamalarında Rasyonelleşme	2 Tedbir
	Afetlere Duyarlı Bütünleşik Mekansal Planlama	1 Tedbir
	İklim Değişikliği Mevzuatı, Emisyon Ticaret Sistemi, Sınırdaki Karbon Düzenlemesi Mekanizmasına Uyum	1 Tedbir
	Yurt İçi Tasarruflar	350.2, 352.3 Sayılı Tedbir Maddeleri
Mali Piyasalar	379.2 Sayılı Tedbir Maddesi	
İmalat Sanayii	432.1 Sayılı Tedbir Maddesi	
Otomotiv	473.1 Sayılı Tedbir Maddesi	
Turizm	525.3, 525.4 Sayılı Tedbir Maddeleri	
Girişimcilik ve KOBİ'ler	559.2, 559.3 Sayılı Tedbir Maddeleri	

<b>Cumhurbaşkanlığı</b> <b>2024 Yıllık</b> <b>Programı</b>	Fikri Mülkiyet Hakları	565.6, 565.7 Sayılı Tedbir Maddeleri
	Eğitim	661.1, 661.4, P. 661, P. 662, P. 663,
		P.664, P.665, P.666, P.667, P.668,
		P.670, P.672, P.675, P.676, P.678,
		P.680, P.681 Sayılı Politika ve Tedbir Maddeleri
	Çocuk	P.732, 731.2, 731.3, 731.4, 731.5, 733.1, 733.2, 734.4, 735.8, 739.1, 739.3, 739.4, 740.4, 742.4, P.743, 744.1 Sayılı Politika ve Tedbir Maddeleri
	Gençlik	746.1, 746.2, 746.6, 747.1, 747.2, 748.6 Sayılı Tedbir Maddeleri
	Engelli Hizmetleri	758.1, 758.2, 758.3 Sayılı Tedbir Maddeleri
	Kültür ve Sanat	783.1, 785.1, 785.2, 789.1 Sayılı Tedbir Maddeleri
	Uluslararası Göç	816.1 Sayılı Tedbir Maddesi
Yurt Dışında Yaşayan Türkler	819.1, 819.2, 819.3 Sayılı Tedbir Maddeleri	



	Kalkınma İçin Uluslararası İş Birliği	970.1, 972.6, 973.3 Sayılı Tedbir Maddeleri
--	---------------------------------------	---

Üst Politika Belgesi	İlgili Bölüm/Referan	Verilen Görev/İhtiyaçlar
Burdur İl Milli Eğitim Müdürlüğü 2024-2028 Stratejik Planı	AMAÇ 1-HEDEF 1.1.	Öğrencilerin eğitim öğretime etkin katılımlarıyla donanımlı olarak bir üst öğrenime geçişi sağlanacaktır.
	AMAÇ 2-HEDEF 2	Özel eğitim öğrencilerinin akranlarından soyutlanmadan kişisel gelişimleri sağlanacaktır. Öğrencilerin bilimsel, kültürel, sanatsal ve sportif etkinliklere katılımları artırılabilecektir.
	AMAÇ 3 HEDEF 1	Öğrencilerin gelişimlerini olumsuz yönde etkileyebilecek problemlerin çözümüne yardımcı olmak amacıyla çalışmalar yürütülecektir.
	AMAÇ 4-HEDEF 4.1.	Okulun amaçlarına ulaşmasını sağlayacak kurumsal imkân ve yetkinlikler verimli ve sürdürülebilir bir şekilde geliştirilecektir.

AMAÇ 4-HEDEF 4.2.	Özel eğitim ihtiyacı olan öğrencilerin kendi ilgi ve yetenekleri doğrultusunda sosyal ve akademik gelişimleri desteklenecek.
AMAÇ 4-HEDEF 4.3.	Akademik,sosyal,duygusal ve mesleki gelişim alanlarında sunulan rehberlik hizmetleri desteklenecek.
AMAÇ 5-HEDEF 5.1.	<b>Kurumun insan kaynağı kapasitesini geliştirerek ulusal ve uluslararası standartlara uygun eğitim hizmeti sunulacaktır.</b>
AMAÇ 5-HEDEF 5.2.	<b>Kurumun insan kaynağı kapasitesini geliştirerek ulusal ve uluslararası standartlara uygun eğitim hizmeti sunulacaktır.</b>

## 2.5. Faaliyet Alanları ile Ürün/Hizmetlerin Belirlenmesi

Bu bölümde mevzuat analizi çıktıları dolayısıyla görev ve sorumluluklar dikkate alınarak okul/kurumun sunduğu temel ürün ve hizmetler verilmiştir. Belirlenen ürün ve hizmetler Tablo 5’te gösterilmiştir.

*Tablo 5:Faaliyet Alanlar/Ürün ve Hizmetler Tablosu*

Faaliyet Alanı	Ürün/Hizmetler
<b>Öğretim-Eğitim Faaliyetleri</b>	Öğrenci İşleri Kayıt-nakil işleri Devam-devamsızlık Sınıf geçme Sınav hizmetleri Staj işlemleri
<b>Rehberlik Faaliyetleri</b>	Öğrencilere rehberlik yapmak Velilere rehberlik etmek Rehberlik faaliyetlerini yürütmek
<b>Sosyal Faaliyetler</b>	Öğrenci kulüp çalışmaları Okul kermesi İl içi tarihi,kültürel ve sosyal geziler.

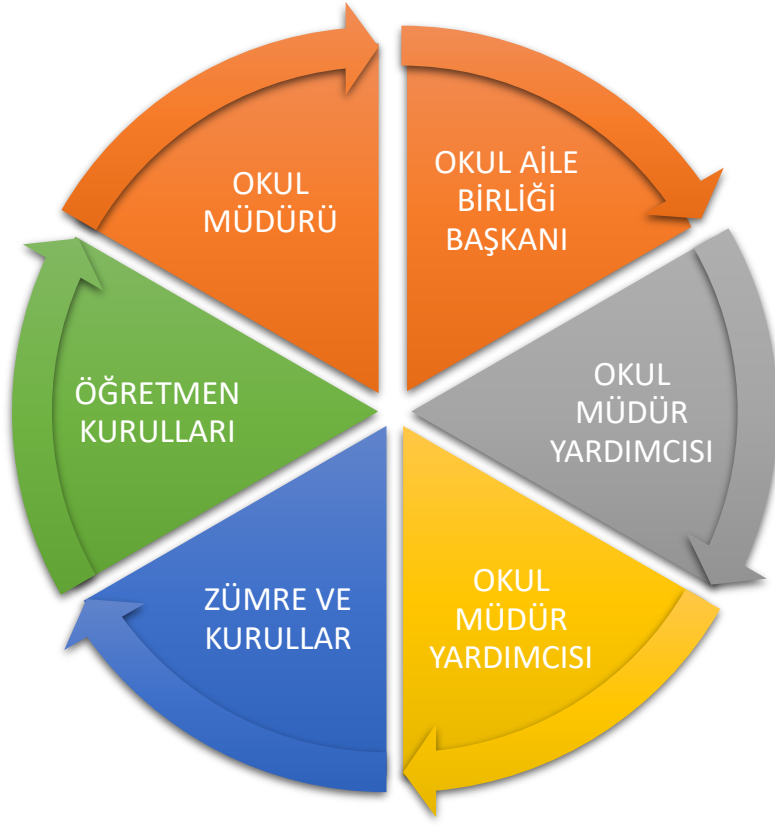
<b>Sportif Faaliyetler</b>	Okul futbol/ basketbol/ voleybol turnuvaları Okul içi sportif yarışmalar. Geleneksel çocuk oyunlar turnuvaları.
<b>Bilimsel, Kültürel ve Sanatsal Faaliyetler</b>	Resim sergisi TEKNOFEST yarışmalarına yönelik faaliyetler Belirli Gün ve Haftaların kutlanması
<b>İnsan Kaynakları Faaliyetleri (Mesleki Gelişim Faaliyetleri, Personel Etkinlikleri...)</b>	Norm kadro iş ve işlemlerini yürütmek Özlük Dosyalarının Muhafazasını sağlamak Özlük ve emeklilik iş ve işlemlerini yürütmek Disiplin ve Ödül işlemlerinin uygulamalarını yapmak
<b>Okul- Aile Birliği Faaliyetleri</b>	Okul yönetimi ile işbirliği yaparak okulun fiziki donanım ihtiyaçlarının sağlanması Okulun ihtiyaçlarına yönelik bağış işlemlerinin takip edilmesi.
<b>Öğrencilere Yönelik Faaliyetler</b>	Okuma kültürünün yaygınlaştırılması çalışmaları Destek eğitim odası faaliyetleri İlkokullarda Yetiştirme Programı (İYEP)
<b>Ölçme Değerlendirme Faaliyetleri</b>	Ölçme ve değerlendirme iş ve işlemlerini iş birliği içerisinde yürütmek. Sınavların uygulanması ile ilgili organizasyonu yapmak ve sınav güvenliğini sağlamak. Ders notlarının zamanında girilmesini sağlamak.
<b>Öğrenme Ortamlarına Yönelik Faaliyetler</b>	Kodlama atölyesi çalışmaları Akıl ve Zeka Oyunları atölyesi çalışmaları Okul kütüphanesinin zenginleştirilmesi ve aktif kullanımını sağlamak.
<b>Ders Dışı Faaliyetler</b>	Okul kermesi Okul gezileri Okul dışı öğrenme faaliyetleri

## 2.6. Paydaş Analizi

Stratejik planlama ve kalite yönetiminin temel unsurlarından birisi katılımcılıktır. Stratejik planın sahiplenilmesi ve uygulamanın etkinliğini artırmak amacıyla okulumuzun / kurumumuzun etkileşim içinde olduğu paydaşların görüşleri dikkate alınmıştır. Paydaşlar, idarenin ürün ve hizmetleriyle ilgisi olan, idareden doğrudan veya dolaylı, olumlu ya da olumsuz yönde etkilenen veya idareyi etkileyen kişi, grup veya kurumlardır. Paydaşlar iç paydaşlar ve dış paydaşlar olarak sınıflandırılır.

İç paydaşlar, okul/kurumda gerçekleşen her faaliyetten doğrudan etkilenen veya bir faaliyeti ilerletme/yavaşlatma etkisine sahip olanlardır. Okul/kurumun bir parçası olan bireyleri ifade eder. Okul/kurum müdürü, müdür yardımcıları, öğretmenler, öğrenciler, destek personeli ve okul aile birliği üyeleri iç paydaşlarımızdır.

Dış paydaşlar, okul/kurumun bir parçası olmayan ancak okulda gerçekleşen her faaliyetten dolaylı olarak etkilenen, bağlı/ilişkili/ilgili kişi, grup ya da kurumları ifade eder. Veliler, il ve ilçe millî eğitim müdürlükleri, valilik, kamu kurum ve kuruluşları, muhtarlar, sivil toplum ve özel sektör kuruluşları vb. dış paydaşlarımızdır.



*Tablo 6:Paydaş sınıflandırma ve etki / önem matrisi*

<b>Paydaş Adı</b>	<b>İç Paydaş</b>	<b>Dış Paydaş</b>	<b>Etki Derecesi</b>	<b>Önem Derecesi</b>
Burdur Valiliği		√	5	5
İl/ İlçe Milli Eğitim Müdürlüğü İdare ve Personelleri		√	5	5
Öğretmenler	√		5	5
Öğrenciler	√		5	5
Veliler		√	5	5
Okul Müdürlükleri	√		5	5
Rehberlik ve Araştırma Merkezi		√	3	5
Osmaniye Belediyesi		√	4	4
Gençlik Hizmetleri ve Spor İlçe Müdürlüğü		√	3	3
İl Sağlık Müdürlüğü		√	3	3
Aile ve Sosyal Politikalar İl / İlçe Müdürlüğü		√	3	3
Burdur Devlet Hastanesi		√	3	3
Mahalle Muhtarlığı		√	4	4
Özel Eğitim ve Rehabilitasyon Merkezleri		√	3	3
Hayırseverler		√	4	4
Eğitim sendikaları		√	3	3
Medya		√	2	2
İl Emniyet Müdürlüğü		√	4	4
İl Müftülüğü		√	4	4

Önem Derecesi: 1, 2, 3 gözet; 4,5 birlikte çalış
Etki Derecesi: 1, 2, 3 İzle; 4, 5 bilgilendir
Önceliği: 5=Tam; 4=Çok; 3=Orta; 2=Az; 1=Hiç

### 2.6.1. Paydaş Görüş – Önerilerinin Alınması ve Değerlendirilmesi

Şehit Hakan Aktürk Özel Eğitim Meslek Okulu olarak öğrenci, öğretmen ve personellere memnuniyet anketleri gönderilerek ilgili paydaşlarımızın durum tespit çalışmasında yer almaları istenmiştir. Böylece Vali Dr. Süleyman Oğuz İlkokulu'nun durum tespitinde bütün bağlı birimlerin ortak katılımı doğrultusunda paydaşlarımızın görüş ve beklentileri yapılan anketlerle tespit edilmiştir. Paydaş anketi okul çalışanları ve öğrencilere uygulanmıştır. Ankete 164 öğrenci, 158 veli, 9 öğretmen olmak üzere toplam 331 kişi katılmıştır.

**Tablo 7:Öğrenci Memnuniyet Anket Sonuçları**

ÖĞRENCİ MEMNUNİYET ANKETİ		MEMNUNİYET ANKETİ SONUCU	
SIRA NO	GÖSTERGELER	SONUÇ	%
1	İhtiyaç duyduğumda okul çalışanlarıyla rahatlıkla görüşebiliyorum.	5	100
2	Okul müdürü ile ihtiyaç duyduğumda rahatlıkla konuşabiliyorum.	4,59	91,86
3	Okulun rehberlik servisinden yeterince yararlanabiliyorum.	3,80	75,93
4	Okula ilettiğimiz öneri ve isteklerimiz dikkate alınır.	4,57	91,43
5	Okulda kendimi güvende hissediyorum.	4,44	88,83
6	Okulda öğrencilerle ilgili alınan kararlarda bizlerin görüşleri alınır.	4,35	86,93



7	Öğretmenler yeniliğe açık olarak derslerin işlenişinde çeşitli yöntemler kullanmaktadır.	4,00	80,00
8	Derslerde konuya göre uygun araç gereçler kullanılmaktadır.	4,42	88,40
9	Teneffüslerde ihtiyaçlarımı giderebiliyorum.	3,80	75,93
10	Okulun içi ve dışı temizdir.	4,16	83,12
11	Okulun binası ve diğer fiziki mekanlar yeterlidir.	4,14	82,77
12	Okul kantininde satılan malzemeler sağlıklı ve güvenlidir.	4,24	84,35
13	Okulumuzda yeterli miktarda sanatsal ve kültürel faaliyetler düzenlenmektedir.	4,14	82,86
<b>GENEL DEĞERLENDİRME</b>		<b>4,28</b>	<b>85,57</b>

Yapılan öğrenci memnuniyet anketi sonucunda öğrencilerimizin genel memnuniyet düzeyinin 4,28 olduğu görülmektedir. Öğrencilerimiz en çok okul çalışanlarına ulaşabilme ile öneri ve isteklerinin dikkat alınması faaliyetlerinden memnun olduklarını belirtmişlerdir. Ancak rehberlik servisi(rehber öğretmenin olmaması) yararlanma ile Teneffüslerde ihtiyaç giderme(Taşınmalı eğitimden dolayı teneffüs süreleri kısa konularının gelişime açık alanlar olduğuna yönelik görüş bildirmişlerdir.

**Tablo 8:Öğretmen Memnuniyet Anket Sonuçları**

ÖĞRETMEN MEMNUNİYET ANKETİ		ANKET SONUCU	
SIRA NO	GÖSTERGELER	SONUÇ	%
1	Okulumuzda alınan kararlar, çalışanların katılımıyla alınır.	4,62	92,00
2	Kurumdaki tüm duyurular çalışanlara zamanında iletilir.	5	100
3	Her türlü ödüllendirmede adil olma, tarafsızlık ve objektiflik esastır.	4,62	92,44
4	Kendimi, okulun değerli bir üyesi olarak görürüm.	5	100
5	Çalıştığım okul bana kendimi geliştirme imkânı tanımaktadır.	4,75	94,32
6	Okul, teknik araç ve gereç yönünden yeterli donanımına sahiptir.	4,48	89,58
7	Okulda çalışanlara yönelik sosyal ve kültürel faaliyetler düzenlenir.	4,17	83,36
8	Okulda öğretmenler arasında ayrım yapılmamaktadır.	4,55	91,09
9	Okulumuzda yerelde ve toplum üzerinde olumlu etki bırakacak çalışmalar yapmaktadır.	4,00	80,00
10	Yöneticilerimiz, yaratıcı ve yenilikçi düşüncelerin üretilmesini teşvik etmektedir.	4,38	87,53
11	Yöneticiler, okulun vizyonunu, stratejilerini, iyileştirmeye açık alanlarını vs. çalışanlarla paylaşır.	4,59	91,86
12	Okulumuzda sadece öğretmenlerin kullanımına tahsis edilmiş yerler yeterlidir.	4,85	97,15
13	Alanıma ilişkin yenilik ve gelişmeleri takip eder ve kendimi güncellerim.	4,57	91,43
<b>GENEL DEĞERLENDİRME</b>		<b>4,58</b>	<b>91,59</b>

Yapılan öğretmen memnuniyet anketi sonucunda öğretmenlerimizin genel memnuniyet düzeyinin 4,58 olduğu görülmektedir. Öğretmenlerimiz en çok duyuruların faaliyetlerinden memnun olduklarını belirtmişlerdir. Ancak okulda yerelde ve toplum üzerinde etki bırakacak çalışmalar ile çalışanlara yönelik sosyal ve kültürel faaliyetler konularının gelişime açık alanlar olduğuna yönelik görüş bildirmişlerdir.

**Tablo 9:Veli Memnuniyet Anket Sonuçları**

VELİ MEMNUNİYET ANKETİ		ANKET SONUCU	
SIRA NO	GÖSTERGELER	SONUÇ	%
1	İhtiyaç duyduğumda okul çalışanlarıyla rahatlıkla görüşebiliyorum.	4,42	88,83
2	Bizi ilgilendiren okul duyurularını zamanında öğreniyorum.	4,45	89,12
3	Öğrencimle ilgili konularda okulda rehberlik hizmeti alabiliyorum.	3,80	75,93
4	Okula ilettiğim istek ve şikayetlerim dikkate alınıyor.	4,62	93,15
5	Öğretmenler yeniliğe açık olarak derslerin işlenişinde çeşitli yöntemler kullanmaktadır.	4,16	83,12
6	Okulda yabancı kişilere karşı güvenlik önlemleri alınmaktadır.	4,45	89,12
7	Okulda bizleri ilgilendiren kararlarda görüşlerimiz dikkate alınır.	4,35	86,93
8	E-Okul Veli Bilgilendirme Sistemi ile okulun internet sayfasını düzenli olarak takip ediyorum.	4,35	86,93
9	Çocuğumun okulunu sevdiğini ve öğretmenleriyle iyi anlaştığını düşünüyorum.	4,81	96,35
10	Okul, teknik araç ve gereç yönünden yeterli donanıma sahiptir.	4,35	86,93
11	Okul her zaman temiz ve bakımlıdır.	4,52	91,10
12	Okulun binası ve diğer fiziki mekanlar yeterlidir.	4,65	92,68
13	Okulumuzda yeterli miktarda sanatsal ve kültürel faaliyetler düzenlenmektedir.	4,24	84,85
<b>GENEL DEĞERLENDİRME</b>		<b>4,42</b>	<b>88,63</b>

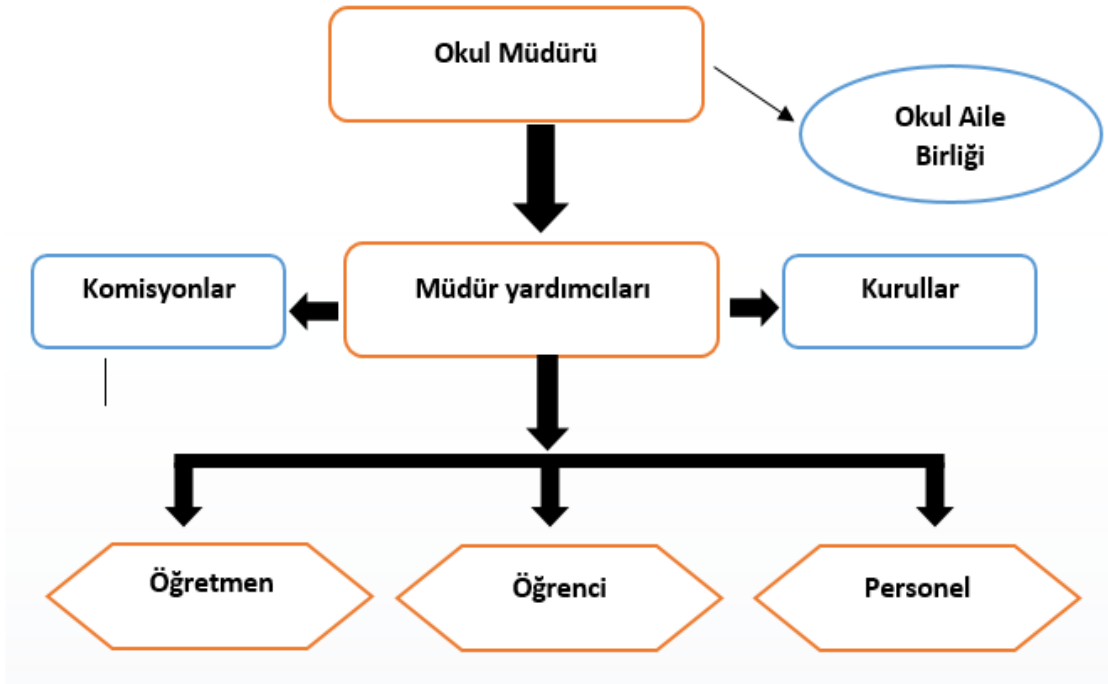
Yapılan veli memnuniyet anketi sonucunda velilerimizin genel memnuniyet düzeyinin 4,42 olduğu görülmektedir. Velilerimiz en çok okula iletilen istek ve şikayetlerim dikkate alınması ile çocuklarının okulunu sevmesi ve öğretmenleriyle iyi anlaşması faaliyetlerinden memnun olduklarını belirtmişlerdir. Ancak öğrencileriyle ilgili konularda okulda rehberlik hizmeti almaları konularının gelişime açık alanlar olduğuna yönelik görüş bildirmişlerdir.

## 2.7. Okul / Kurum İçi Analiz

### 2.7.1. Okul / Kurum Teşkilat Şeması

Bu bölümde kurumumuzu oluşturan paydaşlara yönelik teşkilat şeması verilmiştir.

*Şekil 1:Okul Teşkilat Şeması*



### 2.7.2. Kurum içi analiz

Bu bölümde okulumuza yönelik öğrenci sayıları, akademik başarı verileri, devamsızlık ve gerçekleştirilen faaliyetlere yönelik analiz bilgileri yer almaktadır.

*Tablo 10:Sınıflara ve cinsiyete göre öğrenci sayıları*

SINIFI	KIZ	ERKEK	Toplam
9.Sınıf	5	17	22
10.Sınıf	3	8	11
11.Sınıf	7	7	14
4.Sınıf	4	10	14
<b>TOPLAM</b>	<b>19</b>	<b>42</b>	<b>61</b>

*Tablo 11:Yabancı uyruklu öğrenci sayısı*

SINIFI	KIZ	ERKEK	Toplam
9.Sınıf	0	0	0
10.Sınıf	0	0	0
11.Sınıf	0	0	0
4.Sınıf	0	0	0
<b>TOPLAM</b>	<b>0</b>	<b>0</b>	<b>0</b>

*Tablo 12:Kaynaştırma öğrencileri sayısı*

--

SINIFI	KIZ	ERKEK	Toplam
9.Sınıf	0	0	0
10.Sınıf	0	0	0
11.Sınıf	0	0	0
4.Sınıf	0	0	0
<b>TOPLAM</b>	<b>0</b>	<b>0</b>	<b>0</b>

*Tablo 13: Öğrenci devamsızlık verileri*

SINIF	10 -20 gün arası		20 Gün ve üzeri	
	Özürlü	Özürsüz	Özürlü	Özürsüz
9.Sınıf	1	2	0	1
10.Sınıf	0	2	1	0
11.Sınıf	0	3	0	0
4.Sınıf	1	2	0	0
<b>TOPLAM</b>	<b>2</b>	<b>9</b>	<b>1</b>	<b>1</b>

### 2.7.3. İnsan Kaynakları

Okullarda insan kaynaklarını, organizasyonel amaçlar doğrultusunda en verimli şekilde kullanmak; insan kaynağının iç ve dış gelişmelere uygun olarak etkin bir şekilde planlanmasını, geliştirilmesini ve değerlendirilmesini sağlamak kurumun verimliliği açısından büyük önem taşımaktadır.

*Tablo 14: Çalışanların Eğitim Düzeyi ve Cinsiyetine Göre Dağılımı*

	DOKTORA			YÜKSEK LİSANS			LİSANS			ÖNLİSANS			LİSE VE ALTI		
	E	K	T	E	K	T	E	K	T	E	K	T	E	K	T
Okul Müdürü				0	0		0	1	1						
Müdür Yardımcısı				1	0	1	1	0	1						
Öğretmenler				3	1	4	7	8	15						
Yardımcı Personeller	0												2	0	2
<b>TOPLAM</b>	<b>0</b>	<b>0</b>	<b>0</b>	<b>4</b>	<b>1</b>	<b>5</b>	<b>8</b>	<b>9</b>	<b>17</b>	<b>0</b>	<b>0</b>	<b>0</b>	<b>2</b>	<b>0</b>	<b>2</b>

**Tablo 15: İdari Personelin Hizmet Süresine İlişkin Bilgiler**

Hizmet Süreleri	2024 Yılı İtibarıyla	
	Kişi Sayısı	%
1 Yıl	0	0
2-3 Yıl	0	0
4 Yıl	0	0
5 Yıl ve fazlası	20	100

**Tablo 16: Öğretmenlerin Hizmet Süreleri**

Hizmet Süreleri	Branşı	Kadın	Erkek	Toplam
1-3 Yıl	-	0	0	0
4-6 Yıl	-	1	0	1
7-10 Yıl	-	5	1	6
11-15 Yıl	-	2	2	4
16-20 Yıl	-	2	0	2
20 yıl ve üzeri	-	6	3	9

**Tablo 17: Yönetici ve öğretmenlerin katıldıkları hizmet içi eğitim faaliyeti sayısı**



*Tablo  
ihtiyaç*

Adı ve Soyadı	Branşı	Katıldığı Hizmet İçi Eğitim Sayısı			
		2021	2022	2023	Toplam
<b>Keziban ATAGÜNDÜZ</b>	Okul Müdürü	15	26	17	58
<b>Abdullah DURSUN</b>	Müdür Yard.	3	1	13	17
<b>Gökhan KAPLAN</b>	Müdür Yard.	18	0	13	31
<b>Hamdi ÖZCAN</b>	Özel Eğitim Öğr.	2	18	18	38
<b>Tezcan BAKIŞ</b>	Özel Eğitim Öğr.	8	36	10	54
<b>Sedat ÇİÇEK</b>	Özel Eğitim Öğr.	2	5	1	8
<b>Hüseyin İPEK</b>	Özel Eğitim Öğr.	10	10	5	25
<b>Ebru ARIKAN</b>	Özel Eğitim Öğr.	2	5	9	16
<b>İsmail BİÇER</b>	Özel Eğitim Öğr.	2	7	5	14
<b>Derya DEMİRAL GÜNDAŞ</b>	Özel Eğitim Öğr.	2	1	7	10
<b>Zeliha TÜRKAY ÇİFTÇİ</b>	Özel Eğitim Öğr.	0	11	4	15
<b>R. Betül KINDAN ER</b>	Özel Eğitim Öğr.	11	5	10	26
<b>M. Serdar ALBAYRAK</b>	Kon. Sey. iz.Öğret.	2	15	8	25
<b>Lütfi Taner SEVYURT</b>	Mob. Ve İç Dek.Öğret.	2	15	7	24
<b>Arzu ÇAVDAR</b>	El Sanatları Öğret.	3	6	6	15
<b>Hatice İPEK</b>	Görsel San. Öğret.	3	11	11	25
<b>Serpil DOGANTEPE</b>	B.Eğitimi Öğret.	3	6	10	19
<b>Mustafa LAHNACI</b>	Müzik Öğret.	2	6	4	12
<b>Burcu ÇOBAN</b>	Rehber Öğret.	4	16	11	31

*18: Okul / kurum norm ve durumu*

Brans	Norm	Mevcut	İhtiyaç	Toplam
Özel Eğitim Öğr.	8	7	1	8
Beden Eğitimi Öğret.	0	0	0	0
Görsel sanatlar	1	1	0	1
Konaklama Seyahat Hiz.	2	2	0	2
Mob. İç Mekan Tasarımı	1	1	0	1
Müzik	1	1	0	1
Din Kült. Ahl. Bil.	1	1	0	1
El Sanatları	2	1	1	2
Rehber Öğretmen	1	1	0	1

*Tablo 19: Okul/Kurumda Oluşan Öğretmen Sirkülasyon Durumu*

	Okul/Kurumdan Ayrılan Öğretmen Sayısı			Okul/Kurumda Göreve Başlayan Öğretmen Sayısı		
	2021	2022	2023	2021	2022	2023
<b>TOPLAM</b>	<b>2</b>	<b>0</b>	<b>0</b>	<b>3</b>	<b>2</b>	<b>1</b>

Tablo 20: Okul/Kurumda Oluşan Yönetici Sirkülasyon Durumu	Okul/Kurumdan Ayrılan Yönetici Sayısı			Okul/Kurumda Göreve Başlayan Yönetici Sayısı		
	2021	2022	2023	2021	2022	2023
<b>TOPLAM</b>	<b>0</b>	<b>0</b>	<b>0</b>	<b>1</b>	<b>1</b>	<b>0</b>

**Tablo 21: Kurumdaki Mevcut Hizmetli/ Memur/ Yardımcı Personel Sayısı**

	Görevi	Erkek	Kadın	Eğitim Durumu	Hizmet Yılı	Toplam
1	Memur	0	0	-	-	-
2	Hizmetli	2	0	İlkokul	25	2
3	Geçici Personel	0	0	-	0	0

**Tablo 22: Mevcut Kapasite Kullanımı ve Performans**  
Okul/kurum

**Rehberlik  
HizmetleriMevcut  
Kapasite**

Psikolojik Danışman Norm Sayısı	Görev Yapan Psikolojik Danışman Sayısı	İhtiyaç Duyulan Psikolojik Danışman Sayısı	Görüşme Odası Sayısı	Danışmanlık Hizmeti Alan			Rehberlik Hizmetleri İle ilgili Düzenlenen Eğitim/Paylaşım Toplantısı vb. Faaliyet Sayısı		
				Öğrenci Sayısı	Öğretmen Sayısı	Veli Sayısı	Öğretmenlere Yönelik	Öğrencilere Yönelik	Velilere Yönelik
0	0	0	0	58	19	53	3	14	6

#### 2.7.4. Teknolojik Düzey

Okul hizmetlerinin, yararlanıcılara daha hızlı ve etkili şekilde sunulması için güncel teknolojik araçlar etkin bir biçimde kullanılmaktadır. Bu kapsamda modüler bir yapıda kurgulanmış olan Millî Eğitim Bakanlığı Bilgi İşlem Sistemi (MEBBİS) ile kurumsal ve bireysel iş ve işlemlerin büyük bölümü yürütülmektedir. Aynı zamanda sistemde personel ve öğrencilerin bilgileri bulunmaktadır. e-Okul, Veli Bilgilendirme Sistemi gibi modüllere ulaşılarak çalışmalar yürütülmektedir. Müdürlüğümüz resmi yazışmaları elektronik ortamda Doküman Yönetim Sistemi (DYS) üzerinden yapılmaktadır.

*Tablo 23: Teknolojik Araç-Gereç Durumu*

Araç-Gereçler	Mevcut	İhtiyaç
Etkileşimli Tahta	9	0
Masaüstü bilgisayar	4	0
Dizüstü bilgisayar	2	0
Fotokopi Makinesi	3	0
Yazıcı	3	0
Tarayıcı	0	1
Televizyon	2	1
Projeksiyon cihazı	1	0
Güvenlik Kamerası	14	0
Ses Sistemi	1	0
Webcam	3	0

*Tablo 24: Fiziki Mekân Durumu*

Fiziki Mekân	Var	Yok	Adedi	İhtiyaç	Açıklama
Derslik Sayısı	X		4	2	
Öğretmen Çalışma Odası	X		1		
Ekipman Odası	X		1	0	
Kütüphane		x	0	1	
Rehberlik Servisi	x			0	
Resim Odası	x		1	0	
Müzik Odası	x		1	0	
Çok Amaçlı Salon		x	0	1	
Spor Salonu	x		1	0	
Kantin		x	0	0	
BT Laboratuvarı		X	0	0	
Basketbol Sahası	X		1	0	
Çok Amaçlı Salon		x	0	0	
Futbol Sahası	X		1	0	

### 2.7.5. Mali Kaynaklar

Kurumun mali kaynakları, bütçe büyüklüğü, döner sermaye, okul-aile birliği gelirleri, kantin vb. gelirler ve harcama kalemleri ortaya konulur. Bütçe işlemlerinin kim tarafından yürütüldüğü belirtilir. Enflasyon oranı da dikkate alınarak plan dönemi boyunca gerçekleşecek kaynak artışı tahmini olarak belirlenir.

**Tablo 25: Gelir-Gider Tablosu (2023 yılı)**

HARCAMA KALEMLERİ	GİDER	GELİR KALEMLERİ	GELİR
Temizlik	18.360	Bağışlar	24500
Kırtasiye	16.100	Kantin Kira	0
Sosyal Faaliyetler	8.600	Genel Bütçe	0
Taşınma	0	Diğer	0
<b>TOPLAM</b>	<b>43060</b>		

**Tablo 26: Kaynak Tablosu**

Kaynaklar	2024	2025	2026	2027	2028
Genel Bütçe	70.000,00	80.000,00	90.000,00	100.000,00	110.000,00
Okul Aile Birliği	30000	35000	40000	45000	50000
Kira Gelirleri	0	0	0	0	0
Diğer	0	0	0	0	0

<b>OPLAM</b>	<b>100.000,00</b>	<b>105.000,00</b>	<b>130.000,00</b>	<b>145.000,00</b>	<b>160.000,00</b>
	<b>0</b>				

## 2.7.6. İstatistik Veriler

*Tablo 27: Yıllara göre öğrenci sayısı*

	2020- 2021		2021- 2022		2022-2023	
	K	E	K	E	K	E
<b>ÖĞRENCİ SAYISI</b>			16	38	17	42
<b>TOPLAM</b>	52		54		59	

*Tablo 28: Yıllara göre sınıf tekrar yapan öğrenci sayısı*

Sınıf Düzeyleri	2020- 2021	2021- 2022	2022-2023
<b>9.SINIF</b>	1	1	0
<b>10.SINIF</b>	0	0	0
<b>11.SINIF</b>	0	0	0
<b>12.SINIF</b>	0	0	0
<b>TOPLAM</b>	1	1	0

*Tablo 29: Okulda Kurulan Kulüpler*

Kulüp Adı	Öğrenci Sayısı	Danışman Öğretmen



	(2023)	Sayısı
<b>Afete Hazırlık Kulübü</b>	25	2

**Tablo 30: Kurumda Gerçekleştirilen Faaliyet Sayıları**

Faaliyetler	2020- 2021	2021- 2022	2022-2023
Belirli Gün ve Haftalara Yönelik Kutlamalar	13	14	16
Piknik	1	1	1
Müze gezisi	1	1	1
Kermes	0	0	0
<b>TOPLAM</b>	15	16	18

**Tablo 31: Lisanslı öğrenci sayısı**

Lisans Aldığı				
Alan	2021	2022	2023	TOPLAM
<b>Atletizm</b>	5	6	7	<b>18</b>
<b>Futsal</b>	0	0	10	<b>10</b>

--	--	--	--	--

## 2.8. Çevre Analizi (PESTLE)

Tablo 32: PESTLE Tablosu

Politik-Yasal Etkenler	Ekonomik Etkenler
<ul style="list-style-type: none"> <li>➤ Kalkınma Planı ve Orta Vadeli Program,</li> <li>➤ Bakanlık, il ve ilçe stratejik planlarının incelenmesi,</li> <li>➤ Yasal yükümlülüklerin belirlenmesi,</li> <li>➤ Oluşturulması gereken kurul ve komisyonlar,</li> <li>➤ Hükümetin göç politikası</li> <li>➤ Okul-Aile birliği</li> <li>➤ Tasarruf tedbirleri</li> <li>➤ Zorunlu eğitim</li> <li>➤ Deprem Yönetmeliği</li> <li>➤ Taşınmalı eğitim</li> </ul>	<ul style="list-style-type: none"> <li>● Okulun bulunduğu çevrenin genel gelir durumu,</li> <li>● Okulun gelirini arttırıcı unsurlar,</li> <li>● Okulun giderlerini arttıran unsurlar,</li> <li>● Tasarruf sağlama imkânları,</li> <li>➤ Velilerin ekonomik düzeyinin zayıf olması</li> <li>➤ Hayırseverlerin destekleri</li> <li>➤ Okul gelirinin giderinden dengeli olması</li> <li>➤ Bakanlık tarafından doğrudan okul hesabına ödenek aktarılması</li> <li>➤ Ülkedeki ekonomik dalgalanmanın gelir/gider durumunu olumsuz</li> </ul>

<p>➤ Yaşanan deprem neticesinde okulumuzun depremden etkilenen başka bir okul ile birleştirilerek birlikte kullanılıyor olması</p>	<p>etkilemesi</p>
<p><b>Sosyo-kültürel etkenler</b></p>	<p><b>Teknolojik etkenler</b></p>
<p>Ailelerin ve öğrencilerin bilinçlenmeleri, Aile yapısındaki değişimler (geniş aileden çekirdek aileye geçiş, erken yaşta evlenme vs.), Nüfus artışı, Göç, Nüfusun yaş gruplarına göre dağılımı, Hayat beklentilerindeki değişimler (Hızlı para kazanma, lüks yaşama düşkünlük, kırsal alanda kentsel yaşam),</p>	<ul style="list-style-type: none"> <li>● Okul/kurumun teknoloji kullanım durumu</li> <li>● e- Devlet uygulamaları,</li> <li>● Dijital Platformlar üzerinden uzaktan eğitim imkânları,</li> <li>● Okulun sahip olmadığı teknolojik araçlar</li> <li>● Personelin ve öğrencilerin teknoloji kullanım kapasiteleri,</li> <li>● Personelin ve öğrencilerin sahip olduğu teknolojik araçlar,</li> <li>● Teknoloji alanındaki gelişmeler</li> </ul>

<p>Beslenme alışkanlıkları, Değerler, mesleki etik kuralları vb.</p> <ul style="list-style-type: none"><li>➤ Ailelerin eğitim düzeyinin çoğunlukla düşük olması</li><li>➤ Okulun göç alan bir mahallede bulunması</li><li>➤ Toplumda dezavantajlı bireylere yönelik farkındalığın yükselmesi</li><li>➤ Velilerin genel olarak eğitime önem vermemesi</li><li>➤ Okulda yabancı uyruklu öğrencilerin fazla olması / olması.</li><li>➤ Veli gelir durumunun düşük olması nedeniyle öğrencilerde yetersiz beslenme problemi olması</li></ul>	<ul style="list-style-type: none"><li>● Teknolojinin eğitimde kullanımı</li></ul> <ul style="list-style-type: none"><li>➤ EBA platformu sayesinde öğrencilerin uzaktan eğitim imkanlarının olması</li><li>➤ Bakanlık tarafından sunulan uzaktan mesleki eğitim kursları</li><li>➤ Tüm sınıflarımızda etkileşimli tahta olması</li><li>➤ Güvenlik kameralarının tam olması</li><li>➤ Öğretmenlerin dijital yeterliliklerinin düşük düzeyde olması</li><li>➤ Okulumuzda fiber internet alt yapısının olmaması</li><li>➤ Öğrencilerde artan dijital bağımlılık</li></ul>
--	---

### Çevresel Etkenler

- Hava ve su kirlenmesi,
- Toprak yapısı,
- Bitki örtüsü,
- Doğal kaynakların korunması için yapılan çalışmalar,
- Çevrede yoğunluk gösteren hastalıklar,

- İlimizin deprem bölgesinde olması
- Okulumuzun ulaşımının kolay olması
- Okulun ana yola yakın olması
- Okulun trafiğin yoğun olmadığı bir sokakta bulunması

## 2.9. GZFT Analizi

*Tablo 33: GZFT Listesi*

İç Çevre		Dış Çevre	
Güçlü Yönler	Zayıf Yönler	Fırsatlar	Tehditler
<ul style="list-style-type: none"> <li>• Kurumumuzdan hizmet alanlara eğitim düzeyi yüksek, deneyimli ve özverili personelle hizmet veriliyor olması</li> <li>• İletişim ve yazışmalarda teknolojik donanımın etkin kullanılıyor olması</li> </ul>	<ul style="list-style-type: none"> <li>• Kurum personelinin bir kısmının gelişime (teknolojik, mesleki yeterlilik) kolay uyum sağlayamaması</li> </ul>	<ul style="list-style-type: none"> <li>• Kurumun kayıt alanında bulunan yerleşik nüfusun tümüne ulaşabiliyor olması</li> <li>• Velilerimizin genellikle genç yaşta oluşu ve bu nedenle çocuklarıyla daha</li> </ul>	<ul style="list-style-type: none"> <li>• Bazı velilerin halen okul hayatının önemine inanmayışı</li> <li>• Sosyal faaliyetleri sürdürülebileceği alanların kısıtlı olması</li> <li>• Velilerin ekonomik düzeyinin zayıf olması</li> <li>• Ülkedeki ekonomik dalgalanmanın</li> </ul>

<ul style="list-style-type: none"> <li>Okul ve kurumlarımızda eğitimin farklı alanlarında deneyimli, mevzuata hâkim ve iş birliğine yatkın personelin olması</li> <li>Okul içindeki iletişimin sağlıklı olması</li> <li>Okulumuzda alınan kararların adil, tarafsız, objektif bir şekilde çalışanların katılımıyla alınması</li> <li>Öğretmenlerin okul aidiyet duygularının yüksek olması.</li> <li>Derslik başına düşen öğrenci sayısının düşük olması</li> </ul>	<p>-**Tüm öğrencilerin taşıma statüsünde olması</p> <p>*Bazı velilerin engelli olması</p> <p>Yeterli dersliğin olmaması</p> <p>Teknoloji alt yapısının geliştirilmesi</p> <p>*Okul Aile Birliğine velilerin desteğinin az olması</p>	<p>iyi ilgilenebilmeleri</p>	<p>gelir/gider durumunu olumsuz etkilemesi</p> <ul style="list-style-type: none"> <li>Velilerin akademik başarı beklentilerinin düşük olması</li> <li>STK'lardan yeterince destek alınamaması</li> <li>Öğrenci ve ailelerde internet ve sosyal medya bağımlılığının artması</li> </ul>
<p>*Milli Eğitim Bakanlığının Özel Eğitim okullarına desteğinin üst düzeyde olması</p>			

## 2.10. Tespit ve İhtiyaçların Belirlenmesi

Tablo 34: Tespit ve İhtiyaçlar Tablosu

Durum Analizi Aşamaları	Tespitler	İhtiyaçlar
<b>Uygulanmakta Olan Stratejik Planın Değerlendirilmesi</b>	<ul style="list-style-type: none"><li>• 2022 yılında deprem güçlendirme çalışmaları nedeniyle okulumuz başka bir okula taşınmış bundan dolayı çevresel faktörler ilgili alınan hedeflere ulaşamamıştır.</li></ul>	<ul style="list-style-type: none"><li>• Okul binasının tamamlanarak eğitim öğretime geçmesi.</li></ul>
<b>Paydaş Analizi</b>	<ul style="list-style-type: none"><li>• Aileler ile iletişim ve iş birliği yetersizdir.</li><li>• Sanatsal,kültürel ve sosyal etkinliklerin katılımın az olması</li><li>• Velilerin halen okul hayatının önemine inanmayışı</li><li>• STK'ların desteğinin olmaması</li></ul>	<ul style="list-style-type: none"><li>• Aileler ile ilişkileri güçlendirecek bir ekosistemin kurulması</li><li>• Sanatsal,kültürel ve sosyal etkinliklerin artırılması</li><li>• Velilere yönelik seminerlerin artırılması</li><li>• STK'lar ile ilişkilerin artırılması.</li></ul>
<b>Okul İçi Analiz</b>	<ul style="list-style-type: none"><li>• Taşınmalı eğitim nedeniyle teneffüs sürelerinin az olması .</li><li>• İki okulun aynı binada olması nedeniyle sportif alanların yetersiz kalması.</li></ul>	<ul style="list-style-type: none"><li>• Teneffüs sürelerinin uzatılması.</li><li>• Okul binasının tamamlanarak eğitim öğretime geçmesi.</li><li>• Yabancı uyruklu öğrencilere dil eğitimi verilmesi</li></ul>

	<ul style="list-style-type: none"><li>• İki okulun aynı binada olması nedeniyle öğrenciler arası çatışmalar yaşanması.</li><li>• Farklı kültür ve dile sahip öğrenciler arasında iletişim sorunu olması.</li><li>• Velilerin okula nadir olarak gelmeleri</li></ul>	<ul style="list-style-type: none"><li>• Eğitim kurumu, velileri okul yaşamına daha fazla dahil etmeli</li></ul>
--	---	---



### 3.GELECEĐE BAKIŐ

**Okul M¼d¼rl¼g¼m¼z¼n Misyon, vizyon, temel ilke ve deđerlerinin oluŐturulması kapsamında ¼retmenlerimiz, ¼rencilerimiz, velilerimiz, alıŐanlarımız ve diđer paydaŐlarımızdan alınan g¼r¼Őler, sonucunda stratejik plan hazırlama ekibi tarafından oluŐturulan Misyon, Vizyon, Temel**

**Deđerler; Okulumuz ¼st kurulana sunulmuŐ ve ¼st kurul tarafından onaylanmıŐtır.**

#### 3.1.MİSYONUMUZ

Atat¼rk ilke ve inkılâplarına bađlı, İŐitme engelli ¼rencilerin kabiliyetlerine ve ihtiyalarına uygun bir eđitim hizmetini sunmak; onların sosyal, k¼lt¼rel ve ekonomik ihtiyalarını karŐılayacak yeteneklerini geliŐtirmelerine ortam hazırlamak, okulda ¼renmenin kalitesini artırmak; g¼n¼n teknolojisini kullanarak akademik, mesleki ve teknik eđitim vermektir.

#### 3.2.VİZYONUMUZ

¼rencilerimizi ve y¼re halkımızı geleceđe hazırlamak, karŐılaŐacakları g¼l¼kler karŐısında yılmamayı, öz¼ms¼zl¼đ¼n deđil öz¼m¼n bir parası olmayı hayat felsefesi haline getirmelerine yardımcı olmak, teknolojik imkanları baŐta ¼rencilerimiz olmak ¼zere eđitim b¼lgesinde yaŐayan t¼m insanlara tanıtılmak, bu konuda ¼nc¼l¼k etmek, durađan deđil kendini ve etrafını yenileyen, yenilerken kendi deđerlerini de korumayı bilen bir nesil yetiŐtirmektir

### 3.3.TEMEL DEĞERLERİMİZ

- 1) Okul öğretmenlerinin işbirliği halinde takım çalışması
- 2) Özel Eğitim alanında mesleki ve kişisel gelişimlerinin sağlanması
- 3) Öğretmenlerin proje tabanlı çalışması
- 4) Okul öğretmenlerinin işbirliği halinde takım çalışması
- 5) Özel Eğitim alanında mesleki ve kişisel gelişimlerinin sağlanması
- 6) Öğretmenlerin proje tabanlı çalışması
- 7) Okul idaresi ve öğretmenlerin hizmet standartlarını geliştirmeleri

## 4. AMAÇ, HEDEF VE PERFORMANS GÖSTERGESİ İLE STRATEJİLERİN BELİRLENMESİ

Tablo 35: Amaç ve Hedefler Tablosu

### C. Stratejik Hedefler, Performans Göstergeleri, Stratejiler

AMAÇ (A1)	Öğrencilerin eğitim ve öğretime etkin katılımlarıyla süreci tamamlamaları sağlanacaktır.								
HEDEF (H1.1)	Öğrencilerin okula erişim, devam ve okulu tamamlama oranları artırılacaktır.								
Performans Göstergesi (PG)	Hedefe Etkisi (%)	Başlangıç Değeri (2023)	2024	2025	2026	2027	2028	İzleme Sıklığı	Raporlama Sıklığı
PG1.1.1. İl-ilçe özel eğitim hizmetleri kurulu tarafından yerleştirilme kararı verilen öğrencilerin kayıt yaptırma oranı (%)	100	100	100	100	100	100	100	6 AY	6 AY
PG1.1.2. Bir eğitim ve öğretim yılında özürlü devamsızlık süresi 40 günden fazla olan öğrenci oranı (%)	20	10	10	10	9	9	8	6 AY	6 AY
PG1.1.3. Bir eğitim ve öğretim yılında örgün eğitimden ayrılan	20	2	2	2	2	2	2	6 AY	6 AY

öğrenci oranı (%)									
PG1.1.4. Sağlık sorunları ve diğer nedenlerle okula devam edemeyen öğrencilerin uygun eğitim ortamlarına yönlendirilme ve yerleştirilme oranı (%)	10	0	0	1	1	1	1	6 AY	6 AY
PG 1.1.5. Okula yeni başlayan öğrencilerden uyum eğitimine katılanların oranı	80	80	80	80	80	80	80	6 AY	6 AY
<b>KOORDİNATÖR BİRİM</b>									
<b>İŞ BİRLİĞİ YAPILACAK BİRİM(LER)</b>									
<b>RİSKLER</b>									
<b>STRATEJİLER</b>	<p>S1. İl-ilçe özel eğitim hizmetleri kurulu tarafından yerleştirilme kararı verilen öğrencilerden kayıt yaptırmayanlar tespit edilerek önlemeye yönelik tedbirler alınacaktır.</p> <p>S2. Öğrencilerin devamsızlık nedenlerine yönelik okul, öğrenci ve veli iş birliğiyle bu nedenleri ortadan kaldıracak çalışmalar yürütülecektir.</p> <p>S3. Devamsızlık sonucu ortaya çıkan olumsuz etkileri azaltmaya yönelik eğitim programları, sosyal etkinlikler, uzaktan öğrenme gibi telafi tedbirleri geliştirilecektir.</p> <p>S4. Okul ortamı; öğrencilerin öğrenme motivasyonunu geliştirecek şekilde bilimsel, sosyal, kültürel, sanatsal ve sportif imkanları artırılacaktır.</p> <p>S5. Öğrencilerin örgün eğitimden ayrılma nedenlerine yönelik çalışmalar yapılarak bunların ortadan kaldırılmasına yönelik tedbirler alınacaktır.</p> <p>S6. Öğrencilerin uygun eğitim ortamlarına yönlendirilmesi amacıyla yeniden eğitsel değerlendirme ve tanılama yapılması için Rehberlik ve Araştırma Merkezi'ne (RAM) yönlendirme yapılacaktır.</p> <p>S7. Okula yeni başlayan öğrencilere oryantasyon eğitimiyle okulun yapısı ve imkanları tanıtarak uyumları sağlanacaktır.</p>								
<b>MALİYET TAHMİNİ</b>	12500								
<b>TESPİTLER</b>	Devamsızlık mektubu maiyeti (+,-)								
<b>İHTİYAÇLAR</b>	-								

AMAÇ (A2)	Özel eğitim öğrencilerinin akranlarından soyutlanmadan kişisel gelişimleri sağlanacaktır.								
HEDEF (H2.1)	Öğrencilerin bilimsel, kültürel, sanatsal ve sportif etkinliklere katılımları artırılabilecektir.								
Performans Göstergesi (PG)	Hedefe Etkisi (%)	Başlangıç Değeri (2023)	2024	2025	2026	2027	2028	İzleme Sıklığı	Raporlama Sıklığı
PG 2.1.1. Bir eğitim ve öğretim yılında bilimsel, sosyal, kültürel, sanatsal ve sportif alanlarda faaliyetlere katılan öğrenci oranı (%)	95	55	55	50	50	55	55	6 AY	6 AY
PG 2.1.2. Yerel, ulusal ve uluslararası etkinliklere (proje, yarışma vb.) katılan öğrenci oranı (%)	85	85	85	85	85	85	85	6 AY	6 AY
<b>KOORDİNATÖR BİRİM</b>	Öğretmenler Kurulu								
<b>İŞ BİRLİĞİ YAPILACAK BİRİM(LER)</b>	Okul Aile Birliği								
<b>RİSKLER</b>									
<b>STRATEJİLER</b>	S1. Bilimsel, Sosyal, kültürel, sanatsal ve sportif alanlarda kurum içi ve kurum dışı düzenlenen faaliyetler artırılabilecektir. S2. Okul içinde başarıyı teşvik edecek yarışmalar düzenlenerek öğrencilerin ödüllendirilmesi sağlanacaktır. S3. Öğrencilerin yerel, ulusal ve uluslararası etkinliklere (proje, yarışma vb.) katılımları teşvik edilecektir. S4. Öğrenciler için bilimsel, sosyal, kültürel, sanatsal ve sportif faaliyetler düzenlenmesi için kurum, kuruluş, sivil toplum kuruluşları vb. ile iş birliği yapılacaktır.								
<b>MALİYET TAHMİNİ</b>	140000TL								
<b>TESPİTLER</b>	-								
<b>İHTİYAÇLAR</b>	. Bilimsel, Sosyal, kültürel, sanatsal ve sportif alanlarda kurum içi ve kurum dışı düzenlenen faaliyetler için mali kaynak sağlanmalıdır.								

AMAÇ (A3)	Öğrencilerin gelişimlerini bir bütün olarak desteklenmesi, ilgi, yetenek, değer, tutum ve kişilik özelliklerini keşfetmesi sağlanacaktır.								
HEDEF (H3.1)	Öğrencilerin gelişimlerini olumsuz yönde etkileyebilecek problemlerin çözümüne yardımcı olmak amacıyla çalışmalar yürütülecektir.								
Performans Göstergesi (PG)	Hedefe Etkisi (%)	Başlangıç Değeri (2023)	2024	2025	2026	2027	2028	İzleme Sıklığı	Raporlama Sıklığı
PG 3.1.1 Bireysel psikolojik danışma yapılan öğrenci oranı	95	95	100	100	100	100	100	6 AY	6 AY
PG 3.1.2. Psikososyal müdahale kapsamında çalışma yapılan öğrenci oranı	25	25	25	25	25	25	25	6 AY	6 AY
<b>KOORDİNATÖR BİRİM</b>									
<b>İŞ BİRLİĞİ YAPILACAK BİRİM(LER)</b>	RA Merkezi, Aile ve sosyal Hizmetler Müdürlüğü								
<b>RİSKLER</b>	Düşme çarpma yaralanma,velilerce öğrencilere verilen ilaçların takip edilmemesi.								
<b>STRATEJİLER</b>	S1 Okul risk haritaları sonuçları doğrultusunda çalışma yapılması gereken öğrenciler belirlenecektir. S2 Belirlenen öğrencilerle bireysel veya grupla çalışmalar yürütülecektir.								
<b>MALİYET TAHMİNİ</b>	15000								
<b>TESPİTLER</b>	-								
<b>İHTİYAÇLAR</b>	-								
<b>AMAÇ (A4)</b>	Okulun amaçlarına ulaşmasını sağlayacak kurumsal imkân ve yetkinlikler verimli ve sürdürülebilir bir şekilde geliştirilecektir.								

<b>HEDEF (H4.1)</b>	Döner Sermaye (DÖSE) faaliyetleri artırılabacaktır.								
<b>Performans Göstergesi (PG)</b>	<b>Hedefe Etkisi (%)</b>	<b>Başlangıç Değeri (2023)</b>	<b>2024</b>	<b>2025</b>	<b>2026</b>	<b>2027</b>	<b>2028</b>	<b>İzleme Sıklığı</b>	<b>Raporlama Sıklığı</b>
PG 4.1.1 İşletmelerde uygulamalı staj yapan öğrenci oranı	50	6	3	5	9	9	10	6 AY	6 AY
PG 4.1.2 Döner sermayede değerlendirilecek ürün sayısı	-	-	-	-	-	-	-	6 AY	6 AY
PG 4.1.3 Sektörle iş birliği kapsamında imzalanan protokol sayısı	25	2	2	2	2	3	3	6 AY	6 AY
PG 4.1.4 Mezuniyetten sonra istihdama katılan öğrenci oranı	5	4	4	5	5	8	8	6 AY	6 AY
<b>KOORDİNATÖR BİRİM</b>	Okul Müdürü								
<b>İŞ BİRLİĞİ YAPILACAK BİRİM(LER)</b>	Okul Teknik öğretmenleri, Öğretmenler Kurulu, Okul müdür Yardımcıları, İşverenler								
<b>RİSKLER</b>	Öğrencilerin engelli oluşu, Ulaşım ve işyeri güvenliğindeki aksaklıklar.								
<b>STRATEJİLER</b>	S1. DÖSE üretilen ürünlerin çeşitlendirilmesi sağlanacaktır. S2. Okulda bulunan uygun alanlarda DÖSE faaliyetlerinin yapılması sağlanacaktır. S3. DÖSE faaliyetlerinin yürütülmesinde sektörle iş birlikleri sağlanacaktır. S4. Okulun sektörle iletişim ve iş birliği becerileri güçlendirilecektir.								
<b>MALİYET TAHMİNİ</b>	30000								
<b>TESPİTLER</b>	-								
<b>İHTİYAÇLAR</b>	-								

AMAÇ (A5)	Kurumun insan kaynağı kapasitesini geliştirerek ulusal ve uluslararası standartlara uygun eğitim hizmeti sunulacaktır.								
HEDEF (H5.1)	Okul aile işbirliği sağlanarak kurum kültürü geliştirilecektir.								
Performans Göstergesi (PG)	Hedefe Etkisi (%)	Başlangıç Değeri (2023)	2024	2025	2026	2027	2028	İzleme Sıklığı	Raporlama Sıklığı
PG 5.1.1 Bir eğitim öğretim yılında en az 1 hizmetiçi eğitime katılan öğretmen oranı (re'sen düzenlenenler dahil)	50	50	50	50	50	50	50	6 AY	6 AY
PG 5.1.2 Bir eğitim öğretim yılında proje tabanlı çalışmalardan herhangi birinde aktif görev alan öğretmen oranı	100	100	100	100	100	100	100	6 AY	6 AY
PG 5.1.3 Veli toplantılarına katılım oranı	75	52	60	65	60	70	80	6 AY	6 AY
PG 5.1.4 Yazılı veya elektronik ortamda kuruma yapılan dilek, istek, şikâyet, görüş, öneri sayısı	20	35	30	35	40	40	45	6 AY	6 AY
PG 5.1.5 Velilere yönelik yapılan eğitici, bilgilendirici etkinliklere veli katılım oranı (veli toplantıları hariç)	25	25	35	40	45	50	55	6 AY	6 AY
<b>KOORDİNATÖR BİRİM</b>	Öğretmenler Kurulu								
<b>İŞ BİRLİĞİ YAPILACAK BİRİM(LER)</b>	Zümre Öğretmenler Kurulu								
<b>RİSKLER</b>	S1 Eğitim faaliyetlerine çoğunlukla az sayıdaki gönüllü öğretmenin katılması, eğitime katılacak öğretmenlerin görevlendirmelerinin çoğunlukla resen yapılması S2 Şikâyet sahiplerinin, şikâyet edilebilecek konular hakkında hukuki altyapılarının yetersiz olması S3 Velilerin, yaşanan her sorunda ilgili kişi veya kurum yerine şikâyet yöntemlerine başvurması S4 Şikâyet mekanizmalarının sayı ve çeşitlilik itibarıyla fazla olması								
<b>STRATEJİLER</b>	Hizmet içi eğitim faaliyetlerinden öğretmen ve yöneticilerin görüşleri alınacak Kurumsal kültürün oluşturulması için okul-aile ilişkilerinde etkin işbirliği yöntemleri geliştirilecek								
<b>MALİYET TAHMİNİ</b>	30000								
<b>TESPİTLER</b>	Hizmet içi eğitim faaliyetleri çoğunlukla resen düzenlenmektedir Hizmet içi eğitim faaliyetleri ders saatlerinin dışında düzenlendiği için katılımcılarda isteksizliğe sebep olmaktadır.								
<b>İHTİYAÇLAR</b>	Paydaş görüşlerinin değerlendirilmesi, işbirliğinin geliştirilmesi								

AMAC (A6)	Eđitim ortamlarının fiziki imkânları geliřtirilecektir.								
HEDEF (H6.1)	Özel eđitim okulların niteliđini arttıracak uygulama ve çalıřmalara yer verilecektir.								
Performans Göstergesi (PG)	Hedefe Etkisi (%)	Başlangıç Deđeri (2023)	2024	2025	2026	2027	2028	İzleme Sıklıđı	Raporlama Sıklıđı
PG 6.1.1 Okulda/kurumda iyileřtirilmesi gereken fiziki mekân sayısı	25	2	2	2	2	3	3	6 AY	6 AY
PG 6.1.2 Okulda düzenleme yapılan öđrenci ve öđretmenlerin kullanımına yönelik sosyal alan sayısı (oyun, dinlenme, spor, okuma, yeme-içme alanları)	25	9	9	9	9	9	9	6 AY	6 AY
<b>KOORDİNATÖR BİRİM</b>	Okul Aile Birliđi								
<b>İŐ BİRLİĐİ YAPILACAK BİRİM(LER)</b>	Öđretmenler Kurulu								
<b>RİSKLER</b>	Tasarruf tedbirleri Ödenek veya harcama taleplerinin karřılanamaması İyileřtirilen alanların aktif kullanılmaması								
<b>STRATEJİLER</b>	S1 Fiziki mekânların iyileřtirilmesi için kamu idareleri, belediyeler ve iřverenlerle iř birlikleri yapılacaktır.								
<b>MALİYET TAHMİNİ</b>	600000								
<b>TESPİTLER</b>	Ülke genelinde yařanan dođal afetler nedeniyle yatırım kaynađının önemli bölümü öncelikli bölgelere aktarılmaktadır. Yařanması muhtemel dođal afetler nedeniyle kurum binalarında büyük onarıma veya güçlendirmeye ihtiyaç duyulmaktadır. Kurum bölümlerinin fiziki iyileřtirme ve geliřtirme çalıřmalarına okul aile birliđinden yeterli düzeyde destek sađlanmamaktadır.								
<b>İHTİYAÇLAR</b>	Okul aile birliđi desteđi sađlanması İyileřtirilen alanların eđitim ve öđretim çalıřmalarında aktif kullanılması, fayda-maliyet dengesinin sađlanması Öngörülmeyen sebeplerle ortaya çıkabilecek ihtiyaçları karřılayabilmek için merkezi düzeyde eđitime ayrılan bütçenin artırılması								

## D. Maliyetlendirme

Tahmini Kaynaklar Analizinden yararlanılarak kurumumuzun 5 yıllık hedeflerine ulaşılabilmesi için planlanan faaliyetlerin Tahmini Maliyet Analizi yapılmıştır.

Tablo 15 Tahmini Maliyetler (TL)

Hedefler	2024	2025	2026	2027	2028	Toplam Maliyet
A1	1500	2000	2500	3000	3500	12500
H1.1	1500	2000	2500	3000	3500	12500
A2	24000	26000	28000	30000	32000	140000
H2.1	24000	26000	28000	30000	32000	140000
A3	1000	2000	3000	4000	5000	15000
H3.1	1000	2000	3000	4000	5000	15000
A4	4000	5000	6000	7000	8000	30000
H4.1	4000	5000	6000	7000	8000	30000
A5	4000	5000	6000	7000	8000	30000
H5.1	4000	5000	6000	7000	8000	30000
A6	100000	1100000	120000	130000	140000	600000
H6.1	100000	1100000	120000	130000	140000	600000
<b>TOPLAM</b>	<b>269000</b>	<b>2280000</b>	<b>331000</b>	<b>362000</b>	<b>393000</b>	<b>1655000</b>

## 6. İZLEME VE DEĞERLENDİRME

Okulumuz Stratejik Planı izleme ve değerlendirme çalışmalarında 5 yıllık Stratejik Planın izlenmesi ve 1 yıllık gelişim planının izlenmesi olarak ikili bir ayrıma gidilecektir. Stratejik planın izlenmesinde 6 aylık dönemlerde izleme yapılacak denetim birimleri, il millî eğitim müdürlüğü ve Bakanlık denetim ve kontrollerine hazır halde tutulacaktır. Yıllık planın uygulanmasında yürütme ekipleri ve eylem sorumlularıyla aylık ilerleme toplantıları yapılacaktır. Toplantıda bir önceki ayda yapılanlar ve bir sonraki ayda yapılacaklar görüşülüp karara bağlanacaktır. 2024-2028 yıllara göre faaliyet raporları (Haziran-Temmuz) hazırlanarak İl / İlçe Millî Eğitim Müdürlüğü Strateji Geliştirme Hizmetleri Şube Müdürlüğüne gönderilmek üzere hazır tutulacaktır.



## İMZA SİRKÜSÜ